



पूर्वखोला राजपत्र

पूर्वखोला गाउँपालिकाद्वारा प्रकाशित

खण्ड: ६, पूर्वखोला, मिति: २०७९/०९/२७, संख्या: २

भाग-२

पूर्वखोला गाउँपालिका

पूर्वखोला गाउँपालिकाको

खानेपानी, सरसफाइ तथा स्वच्छता (खासस्व) सूचना व्यवस्थापन
प्रणाली निर्देशिका, २०७९

गाउँ कार्यपालिकाबाट स्वीकृत मिति: २०७९/०९/२५

प्रस्तावना:

देशभरका सबै स्थानीय तहमा खानेपानी, सरसफाइ तथा स्वच्छता सम्बन्धि सूचनाहरूको संकलन, नियमन, अद्यावधिक, परिमार्जन सहित समग्र व्यवस्थापनका निम्ति संघीय सरकार मातहतको खानेपानी तथा ढल ब्यवस्थापन विभागको सहयोग, नियमन, रेखदेख र अनुगमनमा सबै प्रदेश र स्थानीय तहको खानेपानी, सरसफाइ तथा स्वच्छता सम्बन्धी सूचनाहरूको

व्यवस्थापनका लागि प्रयोग गरिने खानेपानी, सरसफाइ तथा स्वच्छता सूचना व्यवस्थापन प्रणाली (WASH MIS) लाई देशभरका सबै स्थानीय तहहरूमा स्तरीय र एकरूपमा (Standard and Uniform) संचालन र अद्यावधिक गर्नका निम्ति खानेपानी तथा ढल व्यवस्थापन विभाग (DWSSM) ले सूचना व्यवस्थापन प्रणाली (WASH MIS) लाई परिमार्जित गर्दै अत्याधुनिक प्रविधिमा आधारित कम्प्युटर प्रणालीमा आवद्ध सूचना व्यवस्थापन प्रणालीको रूपमा सबै स्थानीय तहहरूमा स्थापना, संचालन र संबर्द्धन (Strengthening) का निम्ति सहयोग तथा सहजीकरण गरिरहेको सन्दर्भमा यस गाउँपालिकाभित्र पनि यो सूचना व्यवस्थापन प्रणाली (WASH MIS) को प्रयोगबाट दीगो विकास लक्ष अनुरूपको खानेपानी, सरसफाइ तथा स्वच्छता योजना (WASH Plan) तर्जुमा गर्न सक्षम हुने र यहाँहरूबाट तयार गरिएका योजनाहरूमा एकरूपता कायम भई सबै स्थानीय तहको सूचनाको आधारमा प्रादेशिक र संघीय खानेपानी, सरसफाइ तथा स्वच्छता क्षेत्रगत योजना तर्जुमा गर्न यो सूचना प्रणाली सहायक हुने हुँदा यस पालिकाले खानेपानी, सरसफाइ तथा स्वच्छता क्षेत्रमा आफ्नो अवस्था, आवश्यकता र लक्ष अनुसार खासस्व योजना कार्यान्वयनका निम्ति आवश्यक मानव श्रोत, भौतिक श्रोत तथा वित्तीय श्रोत सबैको परिचालन तथा व्यवस्थापन गर्न सहजीकरण गर्ने अभिप्रायले खानेपानी तथा सरसफाइसम्बद्ध सबैखाले सूचनाहरूको संकलन, तथ्याडक प्रविष्टि, प्रमाणीकरण, भण्डारण, संरक्षण र विश्लेषण गर्ने कार्यलाई आधिकारिक र ब्यवस्थित बनाई खासस्व क्षेत्रगत योजना तर्जुमा र निर्णय गर्नका लागि समयमै विश्वस्त एवम् आधिकारिक विवरण उपलब्ध गराउनका लागि कानुनी व्यवस्था गर्न वाञ्छनीय भएकोले, स्थानीय सरकार सञ्चालन ऐन, २०७४ को दफा १०२ को उपदफा (२) को अधीनमा रही, पूर्वखोला गाउँपालिका खानेपानी तथा सरसफाइ ऐन, २०७९ पूर्वखोला गाउँपालिका खानेपानी तथा सरसफाइ नियम २०७९, बमोजिम पूर्वखोला गाउँपालिकाको निर्देशिका बनाएको छ ।

परिच्छेद १ –

प्रारम्भिक

१. **संक्षिप्त नाम र प्रारम्भ:** (१) यस निर्देशिकाको नाम “खानेपानी, सरसफाइ तथा स्वच्छता (खासस्व) सूचना व्यवस्थापन प्रणाली निर्देशिका, २०७९” रहेको छ।
(२) यो निर्देशिका तुरुन्त प्रारम्भ हुनेछ।
२. **परिभाषा:** विषय वा प्रसंगले अर्को अर्थ नलागेमा यस निर्देशिकामा:-
 - (क) “ऐन” भन्नाले पूर्वखोला गाउँपालिका खानेपानी तथा सरसफाइ ऐन, २०७९ सम्झनु पर्दछ।
 - (ख) “नियमावली” भन्नाले पूर्वखोला गाउँपालिका खानेपानी तथा सरसफाइ नियमावली २०७९ सम्झनुपर्दछ।
 - (ग) “गाउँपालिका” भन्नाले पूर्वखोला गाउँपालिकालाई सम्झनु पर्दछ।
 - (घ) “भू-सान्दर्भिक तथ्यांक, सूचना (Geo-referenced data)” भन्नाले कुनै स्थान वा वस्तुविशेषको अवस्थिति देखाउन अक्षांश र देशान्तरको मापनसहित खिचिएको भौगोलिक तस्वीर समेतको जानकारीलाई सम्झनु पर्दछ।
 - (ङ) Apps भन्नाले कुनै खास प्रयोजनका लागि मोबाइल फोन वा कम्प्युटरमा स्थापित गरी उपयोग गरिने सफ्टवेरलाई सम्झनुपर्दछ।

परिच्छेद – २

एन-वास सूचना व्यवस्थापन प्रणाली

३. एन-वास सूचना व्यवस्थापन प्रणाली हुने:- (१) यस गाउँपालिकाको खानेपानी तथा सरसफाइ समन्वय शाखामा खानेपानी, सरसफाइ तथा स्वच्छता सम्बन्धी भू-सान्दर्भिक तथ्यांक, सूचना (Geo-referenced data) र अभिलेख तथा नक्शाहरूको संकलन र विस्तृत विश्लेषण गर्ने एक N-WASH कम्प्युटर या एन्ड्रोइड आधारित मोबाइल एप्लिकेशन (Android based Mobile Applications) मा आधारित भू-सान्दर्भिक तथ्यांक, सूचना (Geo-referenced data) र अभिलेख तथा नक्शाहरूको संकलन, विश्लेषण र व्यवस्थापन नै प्रस्तुत खानेपानी, सरसफाइ तथा स्वच्छता (खासस्व) सूचना व्यवस्थापन प्रणाली (WASH MIS) सञ्चालनमा रहनेछ।
- (२) उपदफा (१) बमोजिमको प्रणाली संघीय खानेपानी तथा ढल व्यवस्थापन विभागले उपलब्ध गराए बमोजिम जडानगरी विभागको मार्गनिर्देशन र यस निर्देशिका बमोजिम सञ्चालित हुनेछ।
- (३) उपदफा (१) बमोजिमको प्रणालीले अद्यावधिक तथ्यांक (real-time data) र सूचनाहरू प्रदान गर्नेछ।
- (४) खासस्व योजना तर्जुमा प्रकृत्यामा संकलन गरिने तथ्यांक र सूचनाहरू सवै कम्प्युटर प्रविधियुक्त बिधि र औजारहरू N-WASH Apps (Mobile to Web Tools) प्रयोग गरिनेछ।
- (५) N-WASH Software System को Mobile मा In-built Apps हरुको माध्यमबाट सवै तथ्यांक र सूचनाहरू प्रतिवेदनको रूपमा प्राप्त गर्न सकिनेछ।

- (६) हरेक सूचनाहरु र तथ्यांकहरुमा त्यस स्थलको GPS location सहित फोटो र जानकारीहरु समावेश भएको हुनुपर्नेछ।
 - (७) यो प्रकृयाबाट संकलित तथ्यांक र सूचना प्रणालीहरु प्रमाणमा आधारित (Evidence based) र स्थलमा आधारित (On-spot based) हुनेछन्।
 - (८) खानेपानी, सरसफाइ तथा स्वच्छता खासस्व सूचना व्यवस्थापन प्रणाली (WASH MIS) लाई गाउँपालिकाको समग्र खासस्व क्षेत्र (WASH sector) को प्रभावकारी योजनाको साधन (effective planning tool) को रूपमा प्रयोग गर्न सकिनेछ।
 - (९) यस गाउँपालिकाभित्र प्रभावकारिरूपमा खानेपानी, सरसफाइ तथा स्वच्छताको क्षेत्रमा दीगोपना प्राप्त गर्न र क्षेत्रगत निर्णयहरू लिनका लागि यो प्रणालीको अधिकतम प्रयोग, संचालन र व्यवस्थापन गरिनेछ।
 - (१०) यो सूचना व्यवस्थापन प्रणाली (N-WASH MIS) दीगो विकास लक्ष ६.१ र ६.२ ले निर्धारण गरेको खानेपानी, सरसफाइ तथा स्वच्छता राष्ट्रिय लक्षलाई स्थानीयकरण गरी स्थानीय स्तरको खानेपानी, सरसफाइ तथा स्वच्छता योजना (WASH Plan) तर्जुमा गर्न प्रयोग हुनेछ।
४. **गाउँपालिका तहमा खासस्व सूचना प्रणालीको व्यवस्थापन:**
- (१) गाउँपालिकाले केन्द्रीय खासस्व प्रणालीको अभिन्न अंगको रूपमा गाउँपालिकास्तरमा एक खासस्व व्यवस्थापन सूचना प्रणालीको स्थापना, संचालन र व्यवस्थापन गर्नेछ।
 - (२) उपदफा (१) बमोजिमको सूचना व्यवस्थापन प्रणाली (N-WASH MIS) का निम्ति आवश्यक पर्ने दक्ष मानव

संसाधन र क्षमता विकासको लागि खानेपानी तथा ढल व्यवस्थापन विभाग (DWSSM) ,WASH MIS शाखाले आयोजना गर्ने WASH MIS सम्बन्धी तालीमहरुमा उपयुक्त कर्मचारी खटाउनेछ।

- (३) गाउँपालिका तहमा WASH MIS को संचालन र व्यवस्थापनका लागि दक्ष मानव स्रोतको उत्पादन गर्न खानेपानी तथा ढल व्यवस्थापन विभागबाट सहयोग प्राप्त गर्नेछ।

५. खासस्व (वास) शाखा स्थापना हुने:

- (१) खासस्व क्षेत्रको प्रभावकारी योजना, नियमन, नियमित अनुगमन र कार्यान्वयनका लागि गाउँ कार्यपालिकाको कार्यालयमा एक खासस्व (वास) शाखाको स्थापना गरिनेछ।
- (२) उपदफा (१) बमोजिमको शाखाको संगठन संरचना अनुसूचि (१) बमोजिम हुनेछ।

६. खासस्व (वास) शाखाको जिम्मेवारी: (१) दफा ६ बमोजिम स्थापित खासस्व शाखाको जिम्मेवारी देहाय बमोजिम हुनेछ:-

- (क) गाउँपालिकास्तरीय वास समन्वय समितिलाई प्राविधिक तथा व्यवस्थापकीय सहयोग गर्ने।
- (ख) खानेपानी तथा सरसफाइ आयोजनाहरुको डिजाइन तथा प्रभावकारी कार्यान्वयन गर्ने।
- (ग) योजनाको नियमित अनुगमन तथा समन्वय सुनिश्चित गर्ने।

- (घ) गाउँपालिका स्तरीय खासस्व (वास) समन्वय समितिको सचिवालयको रूपमा कार्य गर्ने ।
- (ङ) गाउँपालिकाका अन्य सरोकारवालाहरू एवम् प्रदेश तथा संघीय सरकारी निकायहरूसंग सम्पर्क र समन्वय गर्ने ।
- (च) खासस्व क्षेत्र विकासका निम्ति आवश्यक संस्थागत संरचना विकास र क्षमता अभिवृद्धिका कार्यहरू गर्ने गराउने ।
- (छ) खानेपानी गुणस्तर अनुगमन निर्देशिकाको कार्यान्वयन गर्ने, गराउने ।
- (ज) सुरक्षित खानेपानीयुक्त समुदाय घोषणा निर्देशिकाको कार्यान्वयन गर्ने, गराउने ।

७. **खासस्व व्यवस्थापन सूचना प्रणाली एकाइ WASH MIS Unit को स्थापना:** (१) दफा ६ बमोजिम स्थापित खासस्व शाखा अन्तरगत एक खासस्व व्यवस्थापन सूचना प्रणाली एकाइको स्थापना हुनेछ ।

- (२) उपदफा (१) बमोजिम स्थापित एकाइको संचालन र व्यवस्थापन खासस्व शाखाले गर्नेछ ।
- (३) खासस्व व्यवस्थापन सूचना प्रणाली एकाइ संचालन तथा व्यवस्थापनको निम्ति गाउँ कार्यपालिकाद्वारा एक दरबन्दी तेरिज स्वीकृत हुनेछ ।
- (४) उपदफा (३) बमोजिम स्वीकृत दरबन्दी अनुसार नियुक्त इन्जिनियर, अधिकृत वा प्राविधिकले खासस्व शाखा प्रमुख वा फोकल व्यक्तिको मातहत र निर्देशनमा काम गर्नेछ ।

- (५) खासस्व ब्यवस्थापन सूचना प्रणाली एकाइले स्थानीय तहको खानेपानी, सरसफाइ तथा स्वच्छता सूचना व्यवस्थापन प्रणालीको संचालन मर्मतसम्भार र व्यवस्थापन गर्नेछ ।
- (६) N.WASH MIS Software प्रयोग गर्न र व्यवस्थापन गर्नको निम्ति N.WASH mobile to web App प्रयोग गर्दा आवश्यक पर्ने आधारभूत जानकारीहरू स्थानीय तहमै खासस्व ब्यवस्थापन सूचना प्रणाली एकाइले आवश्यक व्यवस्था गर्नेछ ।
- (७) खासस्व ब्यवस्थापन सूचना प्रणाली एकाइले N.WASH MIS प्रयोग गर्न, व्यवस्थापन गर्न, तथ्यांकहरू थपघट र संशोधन गर्न, Upload गर्न र अद्यावधिक गर्नका लागि स्थानिय तहमा दक्ष प्राविधिक जनशक्तिको व्यवस्था गर्नेछ ।
- (८) उपदफा (७) बमोजिम ब्यवस्था भएका जनशक्तिले N.WASH MIS को संघीय स्तरमा व्यवस्थापन गर्ने निकाय खानेपानी तथा ढल व्यवस्थापन विभागबाट सो Software प्रयोग र व्यवस्थापन गर्न आवश्यक अख्तियारी (Authority) प्राप्त गर्नुपर्नेछ ।
- (९) N.WASH MIS प्रयोग गर्नका लागि आवश्यक पर्ने तालीम, क्षमता विकास कार्यक्रम, प्रविधि विकास आदिका लागि खासस्व योजनामै कार्यक्रमहरू समावेस गर्नुपर्नेछ ।

८. खासस्व ब्यवस्थापन सूचना प्रणाली एकाइ WASH MIS
Unit का जिम्मेवारीहरू:-

- (१) खानेपानी, सरसफाइ तथा स्वच्छता (वास) सूचना व्यवस्थापन प्रणाली (WASH MIS) ले स्थानीय स्तरको खानेपानी, सरसफाइ तथा स्वच्छता (वास) क्षेत्रमा निम्न कार्यहरू गर्नेछ:-
- (क) N-WASH MIS को प्रयोग, प्रभावकारी उपयोग र संचालन द्वारा खासस्व क्षेत्रको तथ्यांक संकलन, अद्यावधिक र विश्लेषण गर्ने;
- (ख) स्थानीय स्तरका सम्पूर्ण खानेपानी, सरसफाइ र स्वच्छता आयोजनाहरूको लगत तयार गर्ने;
- (ग) स्थानीय स्तरको वास योजना तर्जुमा गरी उल्लेखित प्राथमिकताको आधारमा पालिकाको वार्षिक योजना तयारीमा सूचना र तथ्यांकहरू उपलब्ध गराउने;
- (घ) खानेपानी, सरसफाइ तथा स्वच्छता (वास) योजना कार्यान्वयन, नियमित तथा आवधिक अनुगमन, पुनरावलोकन र परिमार्जन गर्ने;
- (ङ) खानेपानी, सरसफाइ तथा स्वच्छता (वास) क्षेत्र विकास कार्यमा अन्य क्षेत्र (शिक्षा, स्वास्थ्य, कृषि, सिंचाइ, पर्यटन, सडक आदि) संग सूचना तथा तथ्यांकहरूको एकीकरण, मिलान, आदान-प्रदानका लागि अन्य विषयगत शाखाहरूसंग समन्वय र सहकार्य गर्ने;

- (च) पूर्ण सरसफाइ (Total Sanitation) का सूचकहरु अनुरूपका सूचना तथा तथ्यांकहरुको संकलन, व्यवस्थापन र अनुगमनका लागि तथ्यांकको प्रयोग र स्थानिय संघ संस्था तथा साझेदार/सरोकारवाला संस्थाहरूसंग समन्वय र सहकार्य गर्ने;
- (छ) खानेपानी, सरसफाइ तथा स्वच्छता योजना (वास प्लान) परिमार्जनका लागि वास शाखाका कर्मचारी, प्राविधिक र वास निरिक्षकका लागि तालीम संचालन गर्ने;
- (ज) स्थानीय तहको समग्र वास स्थिति, चुनौती र संपादित कार्यको प्रगति तथा समीक्षासहित व्यवस्थापन, निरिक्षण र अनुगमन तथा प्रतिवेदन लगायत मासिक, चौमासिक र वार्षिक प्रगति प्रतिवेदन सम्बन्धित पालिका, प्रदेश तथा विभागहरुमा पठाउने;
- (झ) शिक्षा र स्वास्थ्य क्षेत्रमा खानेपानी, सरसफाइ तथा स्वच्छता(वास) को तथ्यांक संकलन, अद्यावधिक र विश्लेषण गर्ने तथा पालिकाको वार्षिक योजना तयारीमा सूचना र तथ्यांकहरु उपलब्ध गराउने;
- (ञ) पानीका श्रोतहरुको अभाव भएका वा भविष्यमा अभाव हुन सक्ने क्षेत्र पहिचान गरी श्रोत अभिवृद्धि हेतु सूचना संकलन गरी सरोकारवाला समक्ष सम्प्रेषण गर्ने;
- (ट) स्वास्थ्य शाखा सङ्गको समन्वयमा पालिका भित्र खासस्व- सम्बद्ध रोगहरुको तथ्यांक संकलन गरी समस्या पहिचान पश्चात् समग्र खासस्व क्षेत्रको

गुणस्तर सुधारका सम्बन्धमा सरोकारवाला समक्ष प्रतिवेदन पेस गर्ने;

- (ठ) पालिका क्षेत्र भित्र खासस्व क्षेत्रका कारण फैलिएका प्रदुषणहरु (विशेषतः औद्योगिक र ब्यापारिक)को तथ्यांक संकलन तथा आवश्यक स्थानहरुमा प्रदुषणका नमूना परीक्षण समेत गरी सरोकारवाला समक्ष पेस गर्ने।

९. गाउँपालिकास्तरमा रहने NWASH MIS को संचालन, मर्मतसम्भार, उपलब्धता र प्रमाणिकता, ब्यबस्थापन एवम् तथ्यांकको सुनिश्चितताको मुख्य जिम्मेवारी गाउँ कार्यपालिकाले तोके बमोजिम NWASH MIS इन्जिनियर वा अधिकृत वा प्राविधिकको हुनेछ । यसका अतिरिक्त नीजको जिम्मेवारी देहाय बमोजिम हुनेछ:-

- (क) आफ्नो जिम्मेवारीमा रहेको स्थानीय स्तरको वास सूचना तथ्याङ्क प्रणाली (NWASH MIS) सुरक्षित रुपमा राख्ने र ब्यवस्थापन (Keeping and Management) गर्ने;
- (ख) NWASH MIS सम्बन्धि वास सूचना र तथ्यांक प्रणाली लगायत क्षमता अभिवृद्धि तालिमहरुमा सकृय सहभागि हुने र सो प्रणालीलाई अद्यावधिक राख्ने;
- (ग) NWASH MIS मा (ङ्क प्रणालीवास सूचना तथ्या) आएका नविन प्रविधिहरुलाई समावेस गर्ने र प्रयोग गर्ने;
- (घ) पालिकाको समग्र वास तथ्यांक र सूचनाहरु (data inventory) अद्यावधिक राख्ने;

- (ड) NWASH MIS सम्बन्धि वास सूचना र तथ्यांक प्रणालीको केन्द्रिय सर्भरसंग नियमित सम्पर्कमा रहने र केन्द्रीय Admin संगको समन्वयमा तथ्यांक तथा सूचनाहरूको व्यवस्थापन गर्ने ;
- (च) पालिकाको वास योजनाको नियमित र आवधिक रूपमा हुने पुनरावलोकन तथा परिमार्जनमा सकृयता पूर्वक योगदान गर्ने;
- (छ) वास योजनासंग सम्बन्धित गणक (Enumerator) तथा सर्वेक्षक (Surveyor) हरुलाई NWASH MIS को ID र Password उपलब्ध गराउने र उनीहरूलाई यो सम्बन्धि तालिम दिइ तथ्यांक संकलनमा प्रवीण बनाउने;
- (ज) गाउँ/ गाउँ प्रमुख, उप-प्रमुख, प्रमुख प्रशासकीय अधिकृत वा वास शाखा प्रमुख, पालिका पदाधिकारी आदिले तोकेअनुसारको अन्य आवश्यक कामहरू गर्ने;
- (झ) पालिकामा भएका र प्रयोगमा आइरहेका अन्य सूचना प्रणालीहरू (MIS); जस्तै स्वास्थ्य क्षेत्रको (HMIS), शिक्षा क्षेत्रको (EMIS), सिंचाइ क्षेत्रको (IMIS), कृषि क्षेत्रको (AMIS) आदी संग समन्वय गर्ने र तथ्यांक तथा सूचनाहरू अद्यावधिक (Update) गर्ने, परिमार्जन (Update) गर्ने, छानविन र मिलान गर्ने तथा आवश्यकता अनुसार एकिकृत (Integration) गर्ने;

परिच्छेद ३

सम्पर्क, समन्वय, सिकाइ र उपयोग

१०. एन-वास सूचना व्यवस्थापन प्रणालीको संघीय सम्पर्क तथा

सम्बन्ध:

- (१) यो (N-WASH MIS) सूचना प्रणालीको केन्द्रीय प्रशासकीय (Administrative) निकायको रूपमा नेपाल सरकार खानेपानी मन्त्रालय अन्तर्गत खानेपानी तथा ढल व्यवस्थापन विभाग (DWSSM) रहेको छ।
- (२) गाउँपालिकाले उपदफा (१) बमोजिमको केन्द्रीय निकायसंग सम्पर्क र समन्वय गर्दा, संघीय मामिला तथा सामान्य प्रशासन मन्त्रालयमार्फत गरिनेछ।
- (३) गाउँपालिकाले खानेपानी, सरसफाइ तथा स्वच्छता सूचना व्यवस्थापन प्रणाली (WASH MIS) को प्रयोग र व्यवस्थापन सम्बन्धी कार्यमा संघीय मामिला तथा सामान्य प्रशासन मन्त्रालयमार्फत आवश्यक संघीय निकायहरूसंग उच्च समझदारी कायम गर्नेछ।
- (४) केन्द्रीय स्तरमा संचालन, व्यवस्थापन र मर्मतसम्भारको आधिकारिक निकाय खानेपानी तथा ढल व्यवस्थापन विभाग (DWSSM) को WASH MIS शाखाले उपलब्ध गराएको MIS Dashboard मा गाउँपालिकाले आफ्नो क्षेत्रभित्रको तथ्यांकको व्यवस्थापन गर्नेछ।
- (५) WASH MIS को विकास, नियमन, परिमार्जन र साझा बुझाइको निम्ति सम्बद्ध निकाय, विकास साझेदार संस्थाहरु र अन्य सरोकारवालाहरूसंग महिनामा एक पटक नियमित र आवधिक रूपमा आवश्यकता अनुसार खानेपानी तथा ढल व्यवस्थापन विभाग (DWSSM), WASH MIS

शाखाले आयोजना गर्ने बैठकहरूमा गाउँपालिकाले गाउँपालिकाको तर्फबाट उचित प्रतिनिधित्वको सुनिश्चितता गर्नेछ ।

- (६) उपदफा (५) बमोजिमका बैठकहरूमा WASH MIS को अद्यावधिक प्रगति तथा कार्यदिशा एवम् सोसंग सम्बन्धित सवाल र अन्य बाधाव्यवधानहरूको वारेमा छलफल गरी साझा निष्कर्ष निकालिनेछ ।
- (७) उपदफा (६) बमोजिमको बैठक तथा छलफलहरूद्वारा गरिएको WASH MIS को नियमन र अनुगमन गाउँपालिकाका लागि समेत लागु हुनेछ ।

११. प्रादेशिक सरकारसंग समन्वय गर्नुपर्ने:

- (१) प्रादेशिक तहमा प्रदेश सरकार अन्तर्गत रहेको खानेपानी तथा सरसफाइ हेर्ने मंत्रालय वा भौतिक पूर्वाधार विकास मंत्रालयमा व्यवस्था गरिएको WASH MIS संग गाउँपालिका अन्तरगतको WASH MIS Unit ले सम्पर्क र समन्वय गर्नेछ ।
- (२) खानेपानी, सरसफाइ तथा स्वच्छता सूचना व्यवस्थापन प्रणाली (WASH MIS) स्थापना, संचालन र व्यवस्थापनको दिगोपनका निम्ति पनि PLGSP संग सहकार्य गर्नुपर्नेछ ।

१२. अन्य विषयगत क्षेत्रसंग समन्वय र सिकाइ:

- (१) खानेपानी, सरसफाइ तथा स्वच्छता (वास) सूचना व्यवस्थापन प्रणाली (WASH MIS) मा स्थानीय स्तरमा रहने विभिन्न विषयगत क्षेत्रमा प्रयोग हुने सूचना व्यवस्थापन प्रणालीबाट प्राप्त सिकाइहरू (Learning) लाई

- अनुकुलन (Adopting) गरी सफल प्रयोगहरूलाई समावेस (Acquire) गर्नुपर्नेछ ।
- (२) विशेष गरी शिक्षा क्षेत्रको Education Sector MIS (EMIS) र स्वास्थ्य क्षेत्रको Health Sector MIS (HMIS) सूचना प्रणालीको सिकाई तथा असल अभ्यासहरूलाई आत्मसात गर्नुपर्नेछ ।
- (३) वार्षिक कार्यक्रम तथा बजेट निर्धारण सहित स्थानीयस्तरमा प्राप्त हुने समपुरक अनुदान प्रणाली (Equalization Grant System) संग पनि सूचना व्यवस्थापन प्रणाली (WASH MIS) को प्रत्यक्ष सम्बन्ध स्थापित गर्नुपर्नेछ ।
- (४) स्थानीय तह तथा प्रादेशिक सरकारी निकायहरूमा खानेपानी, सरसफाइ तथा स्वच्छता (वास) सूचना व्यवस्थापन प्रणाली(WASH MIS) को स्थापना र संचालन तथा व्यवस्थापनका लागि आवश्यक पर्ने बलियो सूचना प्रविधि पूर्वाधार(IT Infrastructures)का लागि नेपाल सरकार, संयुक्त राष्ट्र संघीय निकायहरू, राष्ट्रिय/अन्तर्राष्ट्रिय गैरसरकारी संघसंस्थाहरू र विकास साझेदार तथा सरोकारवालाहरूसंग नेपाल सरकारको स्वीकृतिमा सहयोग लिन सकिनेछ ।
- (५) N-WASH assisted WASH Plan को तर्जुमा र N-WASH MIS को प्रयोग, विकास, सुशासन र सुचारु व्यवस्थापनका निम्ति प्रतिबद्धता ब्यक्त गरी स्थानीय तह तथा प्रदेश स्तरमा WASH Plan तर्जुमा र खासस्व पूर्वाधार विकासमा संलग्न रहेका विकास साझेदारहरूबाट प्रतिबद्धता अनुसारको सहयोग लिन सकिनेछ ।

(६) वास सूचना व्यवस्थापन प्रणाली (WASH MIS) को सर्वोच्च निकायको रहेको संघीय स्तरमा खानेपानी तथा ढल व्यवस्थापन विभाग को उप-महानिर्देशकको अध्यक्षतामा गठित 'केन्द्रिय खासस्व योजना पुनरावलोकन तथा समन्वय समिति (Central WASH Plan Review and Coordination Committee)को निर्देशन, सुझाव, परिपत्रको पालन गर्नुपर्नेछ।

१३. सूचना र तथ्यांकहरूको आधारमा बजेट तथा कार्यक्रम बनाउने: (१) खानेपानी, सरसफाइ तथा स्वच्छता (वास) सूचना व्यवस्थापन प्रणाली (WASH MIS) मा रहेको सूचना र तथ्यांकहरूको आधारमा नै गाउँपालिकाले खानेपानी, सरसफाइ तथा स्वच्छता (वास) क्षेत्रको आफ्नो वार्षिक कार्यक्रम तथा बजेट बनाउनुपर्नेछ।
- (२) यस्तो बजेट तथा कार्यक्रम बनाउँदा गाउँपालिकाले आवश्यकता अनुसार WASH MISले देखाएका प्राथमिकता बजेट तथा कार्यक्रमहरूमा प्राथमिकता निर्धारण गर्न सक्नेछ।

परिच्छेद -४

प्राविधिक व्यवस्था

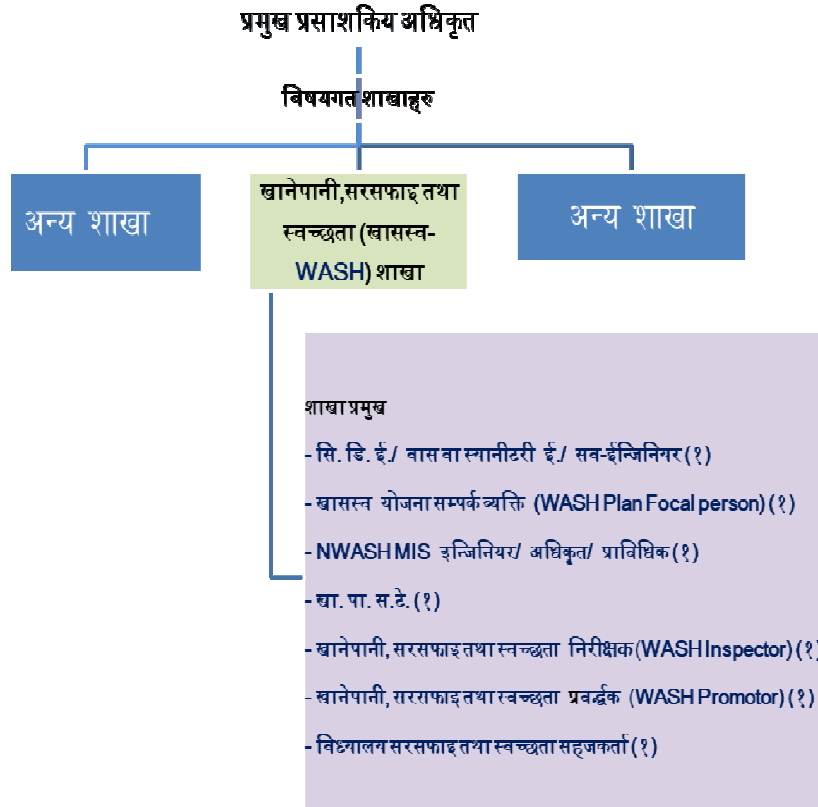
१४. गाउँपालिकास्तरमा खानेपानी, सरसफाइ तथा स्वच्छता (वास) सूचना व्यवस्थापन प्रणाली (WASH MIS) को स्थापना, संचालन तथा व्यवस्थापनका लागि आवश्यक प्रकृयाहरू पुरा भइसके पछि

WASH MIS Unitले N-WASH MIS को Dash-Board संचालन गर्नेछन् ।

१५. दफा १४ बमोजिमको dash-board सञ्चालन गर्न गाउँपालिकाको सिफारिसमा खासस्व शाखा प्रमुख वा MIS Officer लाई संघीय खानेपानी तथा ढल व्यवस्थापन विभाग (DWSSM) , WASH MIS शाखाले स्थानीय स्तरमै N-WASH MIS को आधिकारिक प्रयोग, संचालन र व्यवस्थापनको निम्ति परिचय कोड (ID) प्रदान गर्नेछ ।
१६. दफा १४ बमोजिम प्राप्त परिचय कोड (ID) को संरक्षण र व्यवस्थापन गर्नु सम्बन्धित खासस्व शाखा प्रमुख वा MIS Officer को जिम्मेवारी रहनेछ ।
१७. N-WASH MIS को परिचय कोड (ID) प्राप्त गरी सकेपछि नीजले आफ्नो स्थानीय तहको समग्र खानेपानी, सरसफाइ तथा स्वच्छता (वास) सूचनामा पूर्ण पहुँच प्राप्त गरी आवश्यकता अनुसार सम्पूर्ण सूचनाको प्रविष्टी, प्रयोग, नियमन, अद्यावधिक, परिमार्जन र संशोधन गर्न सक्नेछ ।
१८. दफा १७ बमोजिम सूचनाको प्रविष्टी, प्रयोग, नियमन, अद्यावधिक, परिमार्जन वा संशोधन गर्दा अपनाउनुपर्ने कार्यविधि तोकिए बमोजिम हुनेछ ।
१९. N-WASH MIS को परिचय कोड (ID) प्राप्त भइसके पछि गाउँपालिकाले Dash-Board को सार्वजनिक प्रदर्शन (Display) गर्ने व्यवस्था गर्नेछ ।
२०. दफा १८ बमोजिमको Dash-Board मा गाउँपालिकाको समग्र खानेपानी, सरसफाइ तथा स्वच्छता (वास) सूचना, तथ्यांक र नक्शाहरु प्रदर्शित गर्नुपर्नेछ ।

२१. सरोकारवाला तथा साझेदारहरुको प्रतिबद्धता र लगानी तथा सो अनुरूपको कार्य दक्षता (Performance), गुणस्तर र प्राप्त उपलब्धि तथा परिणामको स्तर पनि सो dash-boardमा देखाउन सकिनेछ ।

अनुसूचि १
(दफा ६ (२) सँग सम्बन्धित)
खानेपानी, सरसफाइ तथा स्वच्छता (वास) शाखाको सांगठनिक ढाँचा



प्रमाणिकरण मिति: २०७९/०९/२७

आज्ञाले
मान बहादुर सारु
प्रमुख प्रशासकीय अधिकृत